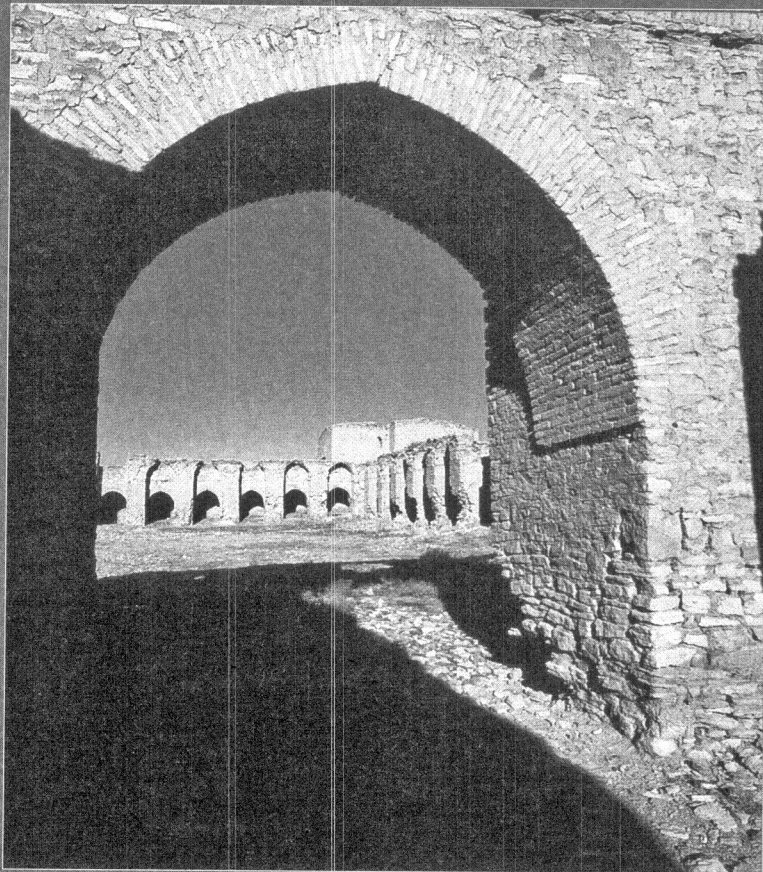




# کاروانسرای دیرکاج (قلعه سنگی محمدآباد قمرود)



## کاروانسرای دیر کاج

### (قلعه سنگی محمدآباد قمرود)

تحقیق و نگارش: کاظم عرب

عضو هیات علمی پژوهشکده باستان شناسی

نخستین منزل بودن این مکانند. (۳) ادامه مسیر به جهت وجود کوههای جمالی، کوه کمر و سپر رستم به صورت مستقیم غیرممکن بود. لذا کاروانیان به اجبار به سوی شرق متمایل و پس از عبور از گذرگاه صفرعلی - در شمال روستای کاج - خود را به دومین منزل یعنی کاروانسرای مورد بحث این نوشتار (دیر کاج) می‌رساندند. شواهد حاکی از آن است که این منزل مکانی معتبر و محل تلاقی مسیرهای شمال به جنوب و شرق به غرب در حاشیه کویر بود. مسیر منشعب شده در جهت شمال شرق همان راه تاریخی خراسان بزرگ بود. که در دشت مسیله ادامه می‌یافت. و پس از عبور از علی‌آباد گورگل به کاروانسرای بزرگ و معتبر دیر گچین می‌رسید که به ورامین و ری راه داشت.

مسیر شمال غرب نیز از طریق چاه شور به سوی کاروانسرای صدرآباد که در حاشیه جنوبی دریاچه حوض سلطان قرار دارد راه می‌گشود، این منزل خود محل انشعاب دوراه بود. یکی شمالی که پس از عبور از شرق دریاچه حوض سلطان به کاروانسرای حوض سلطان و قلعه قرمز در شمال دریاچه می‌رسید. (۴) آنگاه - با یک راه فرعی به قلعه سنگی و کاروانسرای آجری علی‌آباد - در جهت شمال ادامه مسیر داده به منزل بعد یعنی کاروانسرای کنار گرد، سپس کاروانسرای حسن‌آباد و در انتها به شهر تاریخی ری ختم می‌شد. (۵) دیگری مسیر غربی که پس از طی طریق در جبهه جنوبی دریاچه حوض سلطان و عبور از امین‌آباد به کاروانسرای باقرآباد در مسیر دومین راه اصلی قرار می‌گرفت. این راه بیشتر محل تردد کاروان‌هایی بود که از غرب به شرق (ساوه به ورامین) و یا بالعکس در رفت‌وآمد بودند.

۲ - دومین راه که متأخرتر بود، در عصر صفوی و قاجار بیشتر مورد استفاده قرار می‌گرفت. این مسیر از منطقه خاک فرج در جبهه غربی قمرود آغاز و رو به شمال ادامه می‌یافت. اولین منزل در این راه کاروانسرای عسگرآباد بود که در حال حاضر در غرب جاده قدیم قم - تهران قرار دارد. آنگاه پس از عبور از رودخانه قره‌چای به کاروانسرای منظریه می‌رسید. (هم اکنون در داخل آمادگاه منظریه از چشم‌ها پنهان است). سومین منزل کاروانسرای باقرآباد بود که از شرق به کاروانسرای صدرآباد در مسیر شماره یک راه داشت و از سمت غرب رو به ساوه می‌رفت. در ادامه این راه؛ پس از عبور از اطراق‌گاه کوشک نصرت به مجموعه بزرگ کاروانسرای علی‌آباد می‌رسید که در ۳ کیلومتری جنوب خود به کاروانسرای سنگی عصر سلجوقی راه داشت و خود کاروانسرای بزرگ با تمام امکانات و تأسیسات جانبی به شمار می‌رفت. منزل‌های بعدی این مسیر

### رباط دیر کاج (۱)

نگاهی به راههای تاریخی قم به ری باتوجه به قراین و شواهد موجود، بررسی متون تاریخی و تحقیقات انجام شده دو راه اصلی از قم به سوی ری و نواحی اطراف می‌رفته است. (۲)

۱. نخستین راه که قدیمی‌ترین مسیر نیز بود؛ از قم به موازات رودخانه قمرود و در حاشیه شرقی آن بطرف دهستان قمرود کشیده می‌شد. آنگاه پس از عبور از شرق قلعه سلطان‌باجی و روستاهای ملک‌آباد و هجده دانگه به پل دلاک در حاشیه قره‌چای می‌رسید. کاروانسراهای دوگانه پل دلاک شاهدی بر

کاروانسراهای آموک و حسن آباد بود. که در ادامه به ری ختم می شد. (۵) (نقشه شماره دو).

## دیرکاج در منابع و متون

اصطخری در سال ۳۴۰ ه.ق به هنگام توصیف راه ری به اصفهان از دیرکاج این گونه یاد می کند: «... دیر گچین منزل گاهی است و چاه آب دارد لیکن شور باشد و آب باران خورند و دو برکه بیرون دیر ساخته اند و از دیر تا کاج بیابان است یک مرحله و حوض ها ساخته اند از بهر آب باران و آب چاه شور بود و از کاج تا قم یک منزل بیابان است تا دو فرسنگ قم آنجا دهی هست و این دو فرسنگ هم بیابان بود و از قم تا ده گبران یک مرحله آبادانی و مردم باشند...» (۷)

ابودلف در سال ۳۴۱ ه.ق در سفرنامه خود به هنگام توصیف آب انبارهای دیرگچین از عباراتی استفاده می کند - همانگونه که آقای ریاضی اشاره دارند - (۸) که بیشتر با شرایط زمین ساختی و طبیعت دیر کاج هماهنگ است. «از قم تا ری کویر شوره زاری است که در آن، کاروانسرا و مناظر و بناهای خیر موجود است در میان این کویر دژ بزرگی با ساختمانی عظیم مربوط به زمان عاد وجود دارد که دیر کرد شیر نامیده می شود. این دژ دارای برج های بسیار بزرگ و بلند و حصار ضخیم و مرتفع است که از آجرهای بزرگ ساخته شده است... اینجا دیر الجص معروف به دیرگچین است و اطراف آن آب انبارهای بزرگ که در میان سنگ حفر شده وجود دارد...» (۹)

ابن حوقل نیز در سال ۳۶۷ ه.ق در فصل بیابان خراسان و فارس و راه ری به قم چنین می آورد. «... دیر جص رباطی است از گچ و آجر که بدرقه سلطان در آن نشیند و منزل مسافران است و زراعت و درخت ندارد و چاهی شور نآشامیدنی دارد آب آنجا از باران است که در دو گودال بیرون دیر فراهم می شود و این دیر بوسیله بیابان احاطه شده است و از دیر جص تا کاج نیز یک منزل است و کاج قریه ای بوده و اکنون ویران شده است و سکنه ندارد و از کاج تا قم یک منزل راه بیابانی است تا آنجا که در دو فرسخی شهر به قریه ای و بخود شهر میرسد.» (۱۰)

مقدسی نیز در سال ۳۷۵ ه.ق به هنگام وصف راه ری به قم از دیرکاج بعنوان یک مرحله (منزل) اینگونه یاد می کند: «از ری تا دزه یک مرحله سپس تا دیر گچ یک مرحله و سپس تا کاج یک مرحله و تا قم یک مرحله.» (۱۱)

مؤلف نسائم الاسحار به سال ۷۲۵ هجری قمری در شرح خدمات معین الدین ابونصر کاشی وزیر سلطان سلجوقی (۵۱۱ - ۵۵۲ ه.ق) ضمن اشاره به کاروانسرای دیرگچین یادی

نیز از دیر کاج می کند.

«وزیر معین الدین در وضع قوانین پسندیده و رفع رسوم ذمیمه بکوشید و آثار خیر و نام نیکو یادگار گذاشت و بقاع خیر بسیار در ممالک بنا فرمود و از مشایر ابواب البر آن وزیر رباط قهرود است و رباط احمدآباد و رباط دیرگچین و صلاح راه و شارع دیرگچین که میان ری و قم است به گچ و سنگ و دیرکاج که ملک ابوالعباس ضبی بوده، وزیر معین الدین از ورثه نظام الملک خریده بدان وقف کرده و مدارس و مصانع و قناطر و رباطات که در اقلیم شرق و غرب احداث فرموده است...» (۱۲)

## موقعیت جغرافیایی

این کاروانسرا در سه کیلومتری شمال روستای قدیمی کاج و در پانصد متری روستای محمدآباد در موقعیت  $۳۵^{\circ} / ۵۰' / ۴''$  عرض شمالی و  $۵۱^{\circ} / ۸' / ۶''$  طول شرقی و به فاصله ۴۸ کیلومتری شمال شرقی قم قرار دارد.

این محل در طول تاریخ جزئی از قلمرو قم محسوب می شد، و در طی قرون و اعصار مختلف منزلگاه مهمی بر سر راه های قم به ری، قم به ورامین و ساوه به طرف خراسان و بر عکس بوده است و موقعیت آن در حاشیه کویر به گونه ای بود تا کاروانیان علاوه بر استفاده در مسیر شمال به جنوب در مسیر شرق به غرب نیز از آن استفاده می کردند.

وجود بقایای قلعه گلی محمدآباد بر فراز صخره ای طبیعی در ۳۰ متری شمال کاروانسرا با قدمت پارت و ساسانی نشانگر قدمت، و موقعیت سوق الجیشی و ارتباطی این مسیر از دوران باستان است. کاوشگران قلعه گلی با ذکر دو دوره تمدنی اشکانی - ساسانی و قرون میانه اسلامی برای قلعه معتقدند این دژ قلعه حلقه ارتباط دژ قلعه های کاشان به قم و قم به ورامین، سمنان و دامغان است و جزئی از جاده ابریشم دوران تاریخی محسوب می شد که در دوران اسلامی بخشی از مسیر جاده خراسان بزرگ بود این جاده از تیسفون تا بخارا امتداد داشت. (۱۳)

عصر سلجوقی دوران اوج رونق و آبادانی این مسیر و این مکان است چنانکه کاوشگران قلعه گلی به استناد حفر گمانه هایی در شرق و خارج از محوطه های قلعه گلی و قلعه سنگی (دیرکاج) می نویسند: «با افزایش جمعیت و همزمان با دوران رونق و آبادانی این قلعه در دوران سلجوقی کاروانسرای قلعه سنگی احداث گردید و تمام این محل به صورت یک شهر یا آبادی بزرگ - به جهت واقع شدن در مسیر راه قم به ری و دامغان - از وضعیت اقتصادی قابل توجهی برخوردار بوده است» (۱۴)

این محل و مسیر در تمام دوران اسلامی تا پایان عصر صفوی کماکان راهی معتبر و مورد استفاده بود به همین علت مؤلفین و جغرافیانویسان دوره اسلامی به کرات از این مسیر نام می‌برند. ولی بعد از تغییر مسیر راه قم به ری در عصر قاجار و استفاده از راه دوم (مسیر غرب دریاچه حوض سلطان و راه کنونی) از سال ۱۲۶۴ ه.ق این راه و این کاروانسرا به تدریج متروک گردید.

## وضعیت

کاروانسرای دیرکاج با فرمی مستطیلی و پلانی چهار ایوانی حیاط‌دار به گروه کاروانسراهای مناطق مرکزی ایران تعلق دارد که ضمن تابعیت از شیوه و سبک رایج زمان خود متأثر از موقعیت جغرافیایی و مصالح بومی منطقه است.

کاروانسرا دارای دو حیاط است. حیاط اول که در شرق واقع گردیده با ابعاد ۴۰×۹۷ متر دارای حصاری قطور و کم ارتفاع و سه ورودی ساده در جهات شمال، جنوب و شرق است. این حیاط فاقد حجرات و تأسیسات جانبی است و به احتمال برای نگهداری احشام و ستوران مورد استفاده بوده است. ورودی حیاط دوم - که بخش اصلی کاروانسرا است - در جبهه غربی حیاط اول تعبیه گردیده است. با سردری بلند و دو طبقه که دارای طاقناهای تزیین شده آجری در جانبین است. طبقه فوقانی (بالاخانه) سردر احتمالاً محل استقرار کاروانسرا سالار بوده است که از طریق پلکان احداث شده در سمت چپ دالان امکان دسترسی به آن فراهم بود. این دالان مستطیل شکل راهروی اتصال دو حیاط است که ایوان جنوبی بنای اصلی نیز محسوب می‌شود. دالان در قسمت راست دارای اتاقی است که محل استقرار مأمورین نگهبانی و کاروانسرادار است و کمی جلوتر در دو سوی چپ و راست به رواقی دسترسی دارد که گرداگرد صحن کاروانسرا را می‌پیماید. این رواق از ویژگی‌های منحصر به فرد این کاروانسرا است که در کمتر کاروانسرای قابل مشاهده است. در واقع حجرات و اطاق‌های مستطیل شکل عمود بر صحن فاقد ایوان بوده و از طریق این رواق مسقف دسترسی به آنها امکان‌پذیر است. رواق‌های فوق‌ضمن زیبایی بخشیدن به فضای رباط نقش سایبان را نیز ایفا می‌کرده‌اند که اغلب فرو ریخته‌اند.

ایوان جبهه غربی بنا - درست روبروی ورودی - وسیع‌تر از سایر ایوان‌ها است و در جانبین دارای فضاهای متفاوت و ویژه‌ای است، یکی ساختمان دو طبقه کنج شمال غربی است با اتاق‌هایی مجلل و خوش‌منظر که به نظر جایگاه ویژه افراد خاص

است و دیگری فضای مستطیل شکل طبقه همکف همین جبهه که عملکرد خدماتی متناسب با جایگاه ویژه را داشته و احتمالاً اصطبل اختصاصی بزرگان ساکن در طبقه فوقانی همین قسمت بوده است. برخلاف شکل مرسوم کاروانسراهای دوره‌های بعد کاروانسرای دیرکاج - همچون کاروانسرای رباط شرف و اغلب کاروانسراهای عصر سلجوقی - فاقد اصطبل در پشت حجرات گرداگرد صحن است.

منبع و مخزن تأمین آب در این کاروانسرا همچون اغلب کاروانسراهای نواحی مرکزی ایران در داخل کاروانسرا است. این منابع یکی چاه حفر شده در مرکز حیاط است و دیگری آب انباری است که در قسمت شمالی کاروانسرا احداث گردیده است.

حصار کاروانسرا با عظمتی چشمگیر با لاشه‌سنگ پوزه‌کوه و ملاط گچ و آهک و قطری نزدیک به سه متر و ارتفاعی دو برابر تأسیسات داخلی گرداگرد بنا را در برگرفته و دارای چهار برج نیم‌دایره در گوشه‌ها و سه برج پشتیبان در میان اضلاع شمالی، جنوبی و غربی است. حیاط اول (حیاط جبهه شرقی) نیز خود دارای دو برج کوچک‌تر در دو گوشه ضلع شرقی و برجی در بخش مرکزی همین ضلع است.

مصالح ساختمانی رباط دیرکاج بوم آورد منطقه و مشتمل بر لاشه‌سنگ کوههای همجوار است که تماماً در حصارها، برج‌ها، پی اطاقها و حجرات و جرز رواق‌ها بکار رفته است و طاق‌های بیضوی و آهنگ اطاق‌ها، رواق‌ها و ایوان‌ها با استفاده از آجر اجرا گردیده است. از شواهد موجود پیدا است که بنا تعمیرات متعددی را در طی قرون و اعصار شاهد بوده است.

در حال حاضر این بنای بسیار مهم از سه جهت در معرض تخریب قرار گرفته است:

- ۱ - تخریب و فرسایش شدید ناشی از گذشت زمان و از بین رفتن اغلب پوشش‌ها.
- ۲ - خوردگی و فرسایش شدید پی‌ها از سطح زمین تا ارتفاع دومتری بر اثر انتقال انواع نمک‌ها و کانی‌های طبقات زمین از اعماق به سمت بالا توسط آب‌های زیرزمینی و نفوذ آنها به داخل پی‌ها و دیوارها.
- ۳ - تخریب بنا توسط عوامل انسانی اعم از حفاران غیرمجاز و دامداران محلی به صورت محدود و موردی.

## تاریخ بنا

کلیس و کیانی نخستین کسانی هستند که با ارائه پلان و تصاویری از بنا - بدون هیچگونه توضیحی - آن را سلجوقی

ارزیابی می‌کنند. (۱۶) کوثری، حریرچیان و توحیدی نیز که در سال ۱۳۶۴ از سوی مرکز باستان‌شناسی برای بررسی و گمانه‌زنی در قلعه گلی محمدآباد (در ۳۰ متری کاروانسرای دیرکاج) به محل اعزام شدند. زمان احداث قلعه‌سنگی را عصر سلجوقی می‌نویسند. (۱۷) کبیری و توحیدی نیز در گزارش مأموریت بررسی و تنظیم پرونده ثبتی اثر ضمن ارائه تصاویری دقیق و در خورتوجه (خصوصاً تصاویر کتیبه‌های گچی که امروزه کاملاً فرو ریخته‌اند) با اتکا به مصالح بکار رفته. تزئینات، نوع قوس‌ها و شکل پلان بنا را پیش از عصر ایلخانی ارزیابی می‌کنند و با ارائه دو تصویر از بقایای کتیبه‌های گچی بنا، نوع خط کوفی را متعلق به قرون ۵ تا ۷ هجری قمری می‌دانند... (۱۸) میرعبیدین کابلی در گزارش بررسی‌های باستان‌شناسی قمرود ضمن توصیف بنا و با اتکا به نوع نقشه و شیوه کار آن را بدون تردید متعلق به دوران سلجوقی می‌داند. (۱۹)

حال اگر به قصد مقایسه نگاهی به سایر کاروانسرایهای قم بیندازیم در می‌یابیم که کاروانسرای کاج چه از حیث پلان، شکل اطاق‌ها و رواق‌های گرداگرد صحن و چه از نظر نوع مصالح و فرم برج‌ها شباهت‌های فراوانی با کاروانسرایهای سنگی کوه نمک، قلعه‌سنگی علی‌آباد و هسته قدیمی کاروانسرای طلاب نشان می‌دهد که همگی با قدمت عصر سلجوقی معرفی شده‌اند. (۲۰)

در خارج از منطقه قم نیز کاروانسرای سنگی رباط‌کریم در مسیر تهران به ساوه با قدمت آل‌بویه - سلجوقی، رباط ترک در جاده قم به اصفهان با قدمت سلجوقی، رباط انوشیروان در مسیر سمنان به دامغان با قدمت سلجوقی به جهت پلان، فرم حجرات، مصالح بکار رفته و بعضاً رواق‌ها و فرم برج‌ها با کاروانسرای دیرکاج قابل مقایسه‌اند. (۲۱)

شاخص‌ترین کاروانسرای عصر سلجوقی رباط‌شرف در مسیر راه مشهد به سرخس است که خوشبختانه مورد توجه محققین بوده و اطلاعات منتشر شده فراوانی از آن در دست است. حال اگر به مقایسه دیرکاج با رباط‌شرف بپردازیم در نخستین گام مشابهت در دو حیاطه بودن و رواق‌های پیرامون صحن در این کاروانسراها قابل توجه است. بعلاوه تشابه در پلان و نحوه استقرار اطاق‌ها در پشت رواق‌ها و فقدان اصطبل عمومی در پشت حجرات، وجود اصطبل‌های اختصاصی و فضاهای ساختمانی ویژه بزرگان در هر دو این کاروانسراها چشمگیر است.

وجود تشابهات فوق ما را به این احتمال می‌رساند که بانی این دو کاروانسرا یا حداقل دوره تاریخی آنها یکی است.

حال برای روشن شدن موضوع ابتدا به شرح نامه آقای محمود راد رییس اداره باستان‌شناسی مشهد در زمان ریاست‌گذار بر تشکیلات باستان‌شناسی ایران در خصوص بانی رباط‌شرف می‌پردازیم آنگاه به سراغ منبع اصلی می‌رویم. آقای محمود راد در این باره می‌نویسد: «من فقط یک نفر را می‌شناسم که در عصر سلجوقی بتواند یک چنین بنای معظمی را بسازد و او شرف‌الدین ابوطاهر بن سعدالدین بن علی القمی است، این مرد بزرگ در سال ۴۸۱ هـ.ق از قم به خراسان آمد و مدت چهل سال حاکم مرو بود» (۲۲)

آندره‌گذار چنین ادامه می‌دهد «وی در سال ۵۱۵ هـ.ق [بخوانید ۵۱۰ هـ.ق] وزیر سلطان سنجر شد بنابر این قاعدتاً باید فقط یک شیخ بزرگ و مقتدر توانسته باشد چنین بنایی را بسازد و نیز مسلم است که امنیت راه مرو به نیشابور برای سلطان‌سنجر دارای کمال اهمیت بوده و رباط‌ها و کاروانسرایهای معظمی که هنوز هم بر سر راههای قدیم ایران واقع شده‌اند اکثراً به وسیله خود سلاطین یا وزرای آنها و یا اعیان و بزرگان دیگری از دربار آنها ساخته شده است. پس ممکن است که رباط مورد بحث ما نیز در ابتدا به همین نام فعلی امروز خوانده شده باشد. از این گذشته دوره‌ای که در آن اقتدار شرف‌الدین القمی به حد اعلای خود رسیده، یعنی دوره ارتقای وی به وزارت با تاریخ احتمالی ساختمان که سال ۵۰۸ هـ.ق است تطبیق می‌کند.» (۲۳)

حال به مأخذ اصلی باز گردیم و ببینیم این حاجب سالار و وزیر معتمد و مقتدر - شرف‌الدین ابوطاهر سعد بن علی بن ممیسه‌القمی - کیست، مؤلف تاریخ وزراء (تألیف شده به سال ۷۲۵ هـ.ق) در شرح حال او می‌نویسد:

«منبت نهال و مسقط رأس او ده ویدهند (۲۴) است از رستاق قم، اول که از وطن بیرون آمد به بغداد رفت بعسکر سلطان ملکشاه به خدمت مهذب‌الدین کمیچ، عارض لشکر، و در سنه احدی و ثمانین و اربعمائه رعایای مرو از عامل تظلم کردند. تاج‌الملک اسامی ده کس شایان این شغل را بنوشت خواجه غیر از شرف‌الدین را نپسندید و در منشور عمل مرو لقبش عمید و حیه‌الملک نوشتند، و چهل سال تا روز وفات در هر منصب بزرگی که بود عمل مرو بدو تعلق داشت، بعد از آن کدخدا و نائب حرم سرای ترکان خاتون مادر سلطان سنجر گشت و عارض لشکر نیز شد و با والده سلطان مشافهه سخن گفتی و حجاب و ستاره با وی از پیش برداشتند و بعد از وفات وزیر شهاب‌الاسلام سلطان سنجر قرعه اختیار در منصب وزارت بر وی انداخت و به تعظیم و اجلال و تشریف خلعت خاص در صدر وزارتش ممکن گردانید و بغایت متدین و متطون

متشع بوده است، و حلمی وافر و وقاری متکاتر و خاندانی نامدار و اقارب و عشایر داشته، و هنوز در عقابیل مرض بود که متقلد وزارت گشت و بر سر سه ماه از دولت درگذشت و در جوار مشهد امامی رضوی بطوس علی ساکنه التحیه و الرضوان مدفونست»<sup>(۲۵)</sup>

همانگونه که دیده شد شرف‌الدین ابوطاهر قمی مورد توجه ویژه ترکان خاتون مادر سلطان سنجر بود و این ترکان خاتون (به اعتقاد گدار نه این ترکان خاتون بلکه همسر سلطان سنجر) دستور به بازسازی و مرمت کاروانسرای رباطشرف پس از حمله و تخریب آن توسط ترکان غز به سال ۵۴۸ هـ.ق را در سال ۵۴۹ هـ.ق صادر کرد.<sup>(۲۶)</sup>

در جایی دیگر درخصوص این توجه و ارتباط مؤلف نسائم الاسحار من لطائم الاخبار از زبان سلطان سنجر به هنگامی که معین‌الدین ابونصر احمدکاشانی والی ری از پذیرش وزارت سلطان سنجر - از ترس عواقب آن - سرباز می‌زند. و سلطان سنجر در شرح عزل و نصب وزرا از فخرالملک نظام‌الملک به بعد سخن می‌گوید از شرف‌الدین ابوطاهر اینگونه یاد می‌کند: «پس از شرف‌الدین ابوطاهر ممیسه قمی را که معتمد علیه حضرت مادرم بود و به کوتاه‌دستی و امانت و کفایت و دیانت معروف وزیر گردانیدم، او خود در عنفوان وزارت درگذشت»<sup>(۲۷)</sup> این سخن خود نشانگر نفوذ و قدرت وی خاصه مورد توجه بودن توسط ترکان خاتون مادر سلطان سنجر است که به آبادی و رفاه ملک علاقه نشان می‌داد.

پس از وفات شرف‌الدین ابوطاهر قمی نظام‌الدین تغاریک کاشغری وزیر شد. «و وزارت سلطان سنجر را به هزار دینار نیشابوری بخرید و در محرم سنه عشر و خمسانه باجنتاب خلعت وزارت مخصوص شد و به آئین و تمکین مرفور در صدر و مسند تدبیر ممالک بنشست»<sup>(۲۸)</sup>

تغاریک پس از مدت کوتاهی به جهت لثامت و عدم استعداد از وزارت خلع شد. «چون عدم استعداد او آن کار را معلوم گشت ضرورت شد دست او کوتاه گردانیدن»<sup>(۲۹)</sup>

و معین‌الدین ابونصر احمد کاشی خلعت وزارت پوشید او نیز همچون هم ایالتی خویش شرف‌الدین ابوطاهر قمی به آبادی کشور همت گماشت و چنانکه گذشت: «وزیر معین‌الدین در وضع قوانین پسندیده و رفع رسوم ذمیمه بکوشید و آثار خیر و نام نیکو یادگار گذاشت و بقاع خیر بسیار در ممالک بنا فرمود و از مشاهیر ابواب البر آن وزیر رباط قهرود است و رباط احمدآباد و رباط دیرگچین و اصلاح راه و شارع دیرگچین که میان ری و قم است بگچ و سنگ و دیه کاج که ملک ابوالعباس ضبی بوده

وزیر معین‌الدین از ورثه نظام‌الملک خریده بدان وقف کرده و مدارس و مصانع و قناطر و رباطات که در اقالیم شرق و غرب احداث فرموده است»<sup>(۳۰)</sup>

توجه به متن فوق می‌تواند نشانگر دو موضوع باشد یکی آنکه ذکر مصالح گچ و سنگ در ساخت بنا در مورد کاروانسرای دیرکاج صادق‌تر است تا دیرگچین که تماماً آجری است و دیگر آنکه فعل وقف کردن دیه کاج می‌تواند معطوف به دیه کاج باشد که در سه کیلومتری روستا واقع است. پایان سخن آنکه هر چند درخصوص تاریخ بنای رباط کاج سخنی قطعی نمی‌توان گفت لیکن باتوجه به شواهد معماری و منابع تاریخی این احتمال وجود دارد که کاروانسرا در نیمه اول قرن ششم هجری قمری که مصادف با زمان فرمانروایی سلطان سنجر سلجوقی است احداث شده باشد و به احتمال بیشتر فاصله زمانی قدرت و صدارت شرف‌الدین ابوطاهر قمی و ابونصر احمد کاشی - که عرق و علاقه‌ای وافر به موطن خویش داشتند - یعنی فاصله زمانی ۵۰۸ لغایت ۵۱۲ هـ.ق تاریخ ساخت کاروانسرا باشد.

#### مأخذ و پانوشت‌ها:

۱ - این کاروانسرا به نام‌های کاروانسرای قلعه سنگی، محمدآباد کاج، قلعه سنگی کاج محمدآباد نیز نامیده شده است نگارنده به جهت ذکر نام دیرکاج در منابع و متون تاریخی و به تبعیت از کاروانسرای معظم دیرگچین آن را به همین نام می‌خواند.

۲ - برای اطلاعات بیشتر در این خصوص ر.ک: سیرو، ماکسیم، کاروانسراهای ایران و ساختمان کوچک میان راهها، ترجمه عیسی بهنام، تهران، سازمان ملی حفاظت آثار باستانی، بی‌تا، ص ۲۴۷ و اتابکی، علی مردم‌شناسی راههای باستانی قم، کتابخانه و مرکز اسناد اداره کل میراث فرهنگی و گردشگری استان قم، ۱۳۸۱.

۳ - منزل یا مرحله در اصطلاح کاروانیان و مسافرن قرون گذشته به معنی توقف گاه و محل فرود آمدن است و یا به عبارتی طول مسافتی است که کاروان یا مسافر در طی یک روز یا یک شب از نقطه‌ای به نقطه دیگر طی می‌نماید و مقدار آن تقریباً حدود ۳۵ تا ۴۵ کیلومتر است و تغییرات مسافت طی شده ناشی از تغییرات طول روز در عرض سال و همچنین بستگی به ناهمواری‌های طول مسیر دارد. (محمدرضا ریاضی، اثر شماره ۲۱، ص ۵۵).

۴ - ماکسیم سیرو احتمال می‌دهد که حد فاصل کاروانسرای حوض سلطان در شمال و صدرآباد در جنوب راه

سنگفرش شده‌ای وجود داشت که از میان دریاچه حوض سلطان می‌گذشت و بدلیل تغییر و تحولات قرون اخیر در دریاچه حوض سلطان به زیر لایه‌های از نمک و آب رفته است. این نظر مورد تأیید اشمیت نیز قرار گرفته است. (برای اطلاعات بیشتر ر.ک: مآخذ شماره دو) اطلاعات سفرنامه ذهابیه درباره نحوه تشکیل دریاچه حوض سلطان تألیف شده به سال ۱۳۰۴ ه.ق بعلاوه اطلاعات کتاب حوضه مسیله تألیف دکتر احمد مستوفی و استنادات کتاب کویرهای ایران مؤید این مطلب است. (برای اطلاعات بیشتر ر.ک: هدین، سون، کویرهای ایران، ترجمه پرویز رجیبی، تهران، توکا، ۱۳۵۵) نگارنده نیز باتوجه به بازدید و گشت پیاده و سواره بهار سال ۸۳ در داخل دریاچه حوض سلطان احداث چنین جاده‌ای را امکان‌پذیر می‌داند.

۵ - این مسیر خط سیر تابستانی بود و در زمستان‌ها به جهت باتلاقی بودن حاشیه دریاچه حوض سلطان کمتر مورد استفاده قرار می‌گرفت. مسیر مذکور به دلیل مستقیم و کوتاهتر بودن اغلب مورد استفاده کاروان‌هایی بود که از اصفهان و کاشان (کلاً جنوب شرق قم) به مقصد ری در حرکت بودند.

۶ - این راه که خط سیر زمستانی محسوب می‌شد در دو قرن اخیر بهترین و اقتصادی‌ترین مسیر بوده است، به همین جهت نه تنها متروک نشد بلکه جاده قدیم قم - تهران تقریباً به موازات آن احداث گردید.

۷ - استخری، ابواسحق، المسالک و الممالک، به کوشش ایرج افشار، تهران، بنگاه ترجمه و نشر کتاب، ۱۳۴۰، ص ۱۸۴.

۸ - ریاضی، محمدرضا، کاروانسرای دیرگچین، اثر، ش ۲۱، سازمان میراث فرهنگی کشور، ۱۳۷۱، ص ۶۱.

۹ - سفرنامه ابودلف در ایران، تعلیقات و تحقیقات مینورسکی، ترجمه ابوالفضل طباطبایی، تهران، دانشگاه تهران، ۱۳۶۰، ص ۷۱.

۱۰ - به نقل از: ریاضی، محمدرضا، کاروانسرای دیرگچین، اثر، ش ۲۱، سازمان میراث فرهنگی کشور، ۱۳۷۱، ص ۵۷.

۱۱ - مقدسی، ابوعبدالله، احسن التقاسیم فی معرفته الاقالیم، ترجمه علینقی منزوی، تهران، شرکت مؤلفان و مترجمان ایران، ۱۳۶۱، ص ۶۰۰.

۱۲ - ناصرالدین منشی کرمانی، نسائم الاسحار من لطائم الاخبار در تاریخ وزراء، به تصحیح و مقدمه و تعلیق میرجلال‌الدین حسینی ارموی، تهران، انتشارات اطلاعات، ۱۳۶۴، ص ۶۸.

۱۳ - کوثری، یحیی و دیگران، گزارش بررسی و حفاری قلعه گلی محمدآباد قمرو، کتابخانه و مرکز اسناد اداره کل میراث فرهنگی و گردشگری استان قم، ۱۳۶۴، ص ۲۱.

۱۴ - کوثری، همان، ص ۶۲.

۱۵ - در دومین سال عمر مدیریت میراث فرهنگی استان قم پرونده ثبتی کاروانسرای دیرکاج تنظیم و در تاریخ ۷۷/۸/۹ به شماره ۲۱۳۸ در فهرست آثار ملی کشور به ثبت رسید. در همین سال عملیات مرمت اضطراری در فضاهای خارجی حصارها و برج‌ها به انجام رسید و سقف ایوان ورودی کاروانسرا که در حال فرو ریزی بود، استحکام‌بخشی و مرمت گردید. این کاروانسرا به جهت عظمت و بزرگی و حجم عظیم تخریب‌ها نیازمند برنامه جامع مطالعه، مرمت و حفاظت جهت نجات‌بخشی است.

۱۶ - کیانی، محمدیوسف، و ولفرام کلایس، کاروانسراهای ایران، تهران، سازمان میراث فرهنگی کشور، ۱۳۷۳، ص ۴۳۵.

۱۷ - کوثری، همان، ص ۶۲.

۱۸ - توحیدی، فائق و کبیری، گزارش کاروانسرای سنگی معروف به قلعه سنگی محمدآباد کاج قمرو، آرشیو دفتر ثبت میراث فرهنگی و طبیعی، بهار ۶۴.

۱۹ - کابلی، میرعابدین، بررسی‌های باستان‌شناسی قمرو، تهران، سازمان میراث فرهنگی کشور، ۱۳۷۸، ص ۱۱۰.

۲۰ - کیانی، همان، ص. ص. ۴۲۷ و ۴۷۶.

۲۱ - سیرو، همان، ص ۹۲ الی ۱۰۳.

۲۲ - گذار، آندره و دیگران، آثار ایران، ترجمه ابوالحسن سروقد مقدم، دو جلد در یک مجلد، چ دوم، بنیاد پژوهش‌های اسلامی آستان قدس رضوی، مشهد، ۱۳۷۱، ص ۱۷۹.

۲۳ - گذار، همان، ص ۱۸۰.

۲۴ - این روستا هم‌اکنون بیدهند (در زبان شکسته محلی بی‌تن) نامیده می‌شود و در جنوب شهر جدید کهک در بخش کهک شهرستان قم واقع است.

۲۵ - ناصرالدین منشی کرمانی، همان، ص ۶۰.

۲۶ - گذار، همان، ص ۲۳۰.

۲۷ - ناصرالدین منشی کرمانی، همان، ص ۶۷.

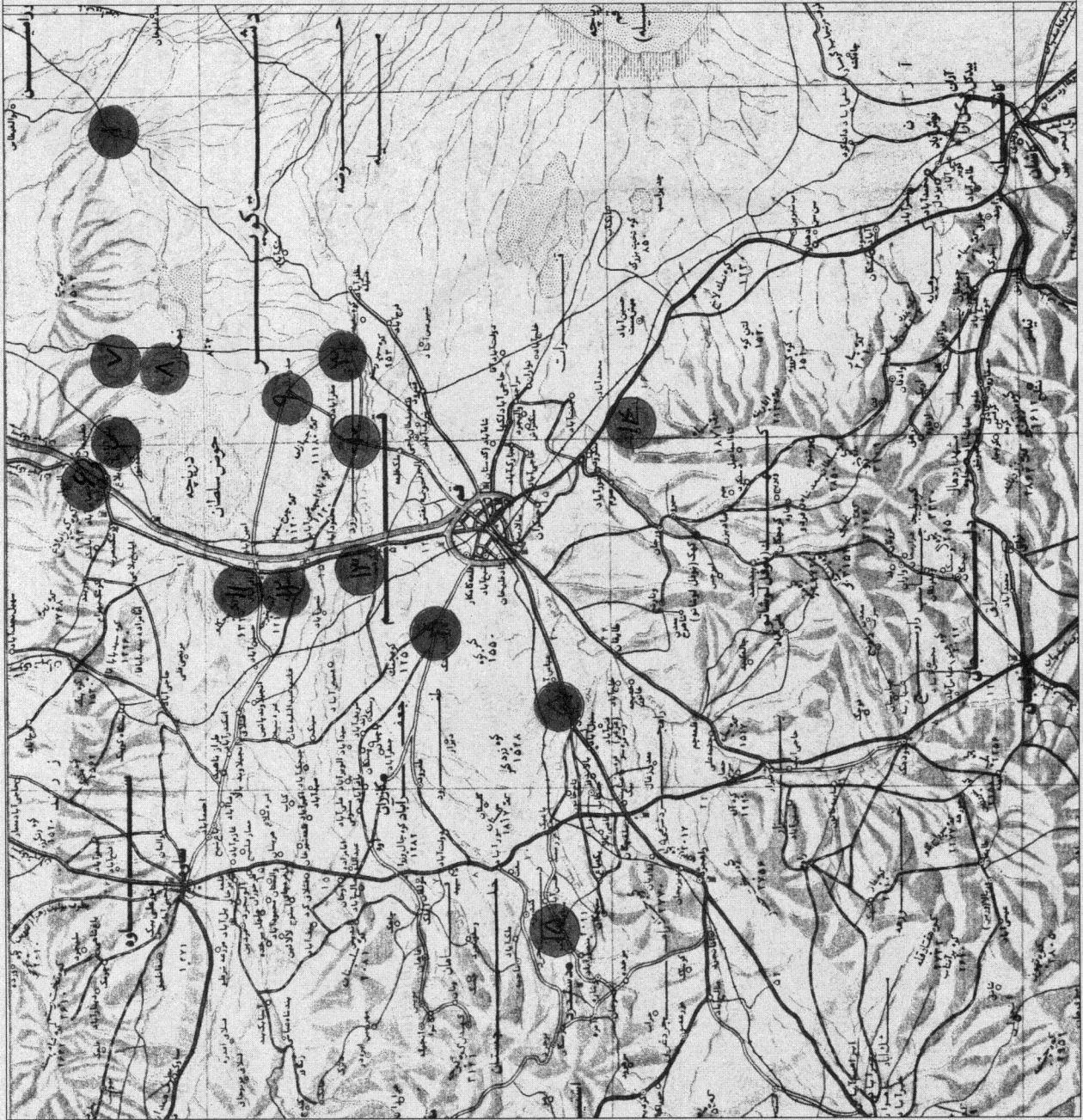
۲۸ - ناصرالدین منشی کرمانی، همان، ص ۶۱.

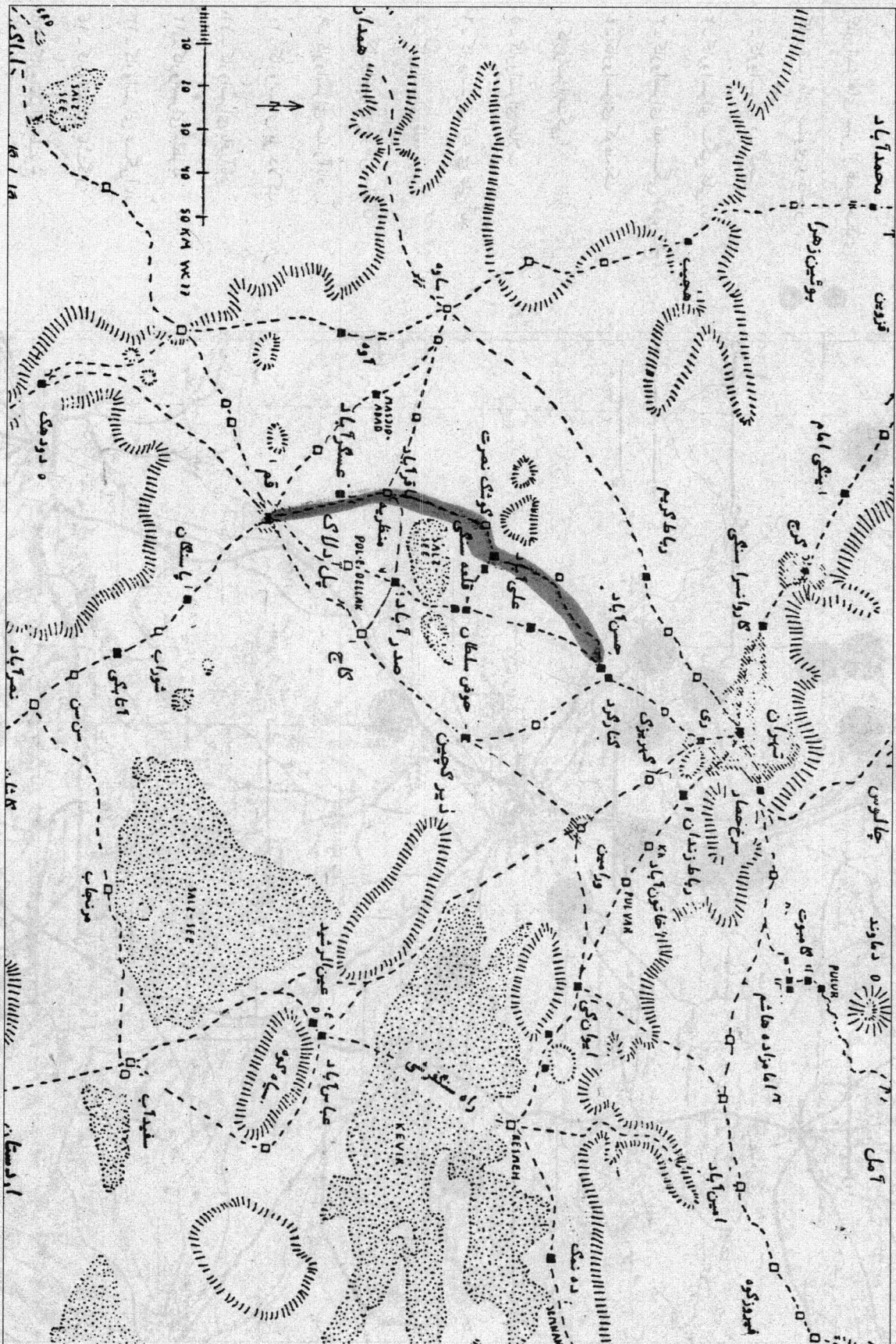
۲۹ - ناصرالدین منشی کرمانی، همان، ص ۶۷.

۳۰ - ناصرالدین منشی کرمانی، همان، ص ۶۸.

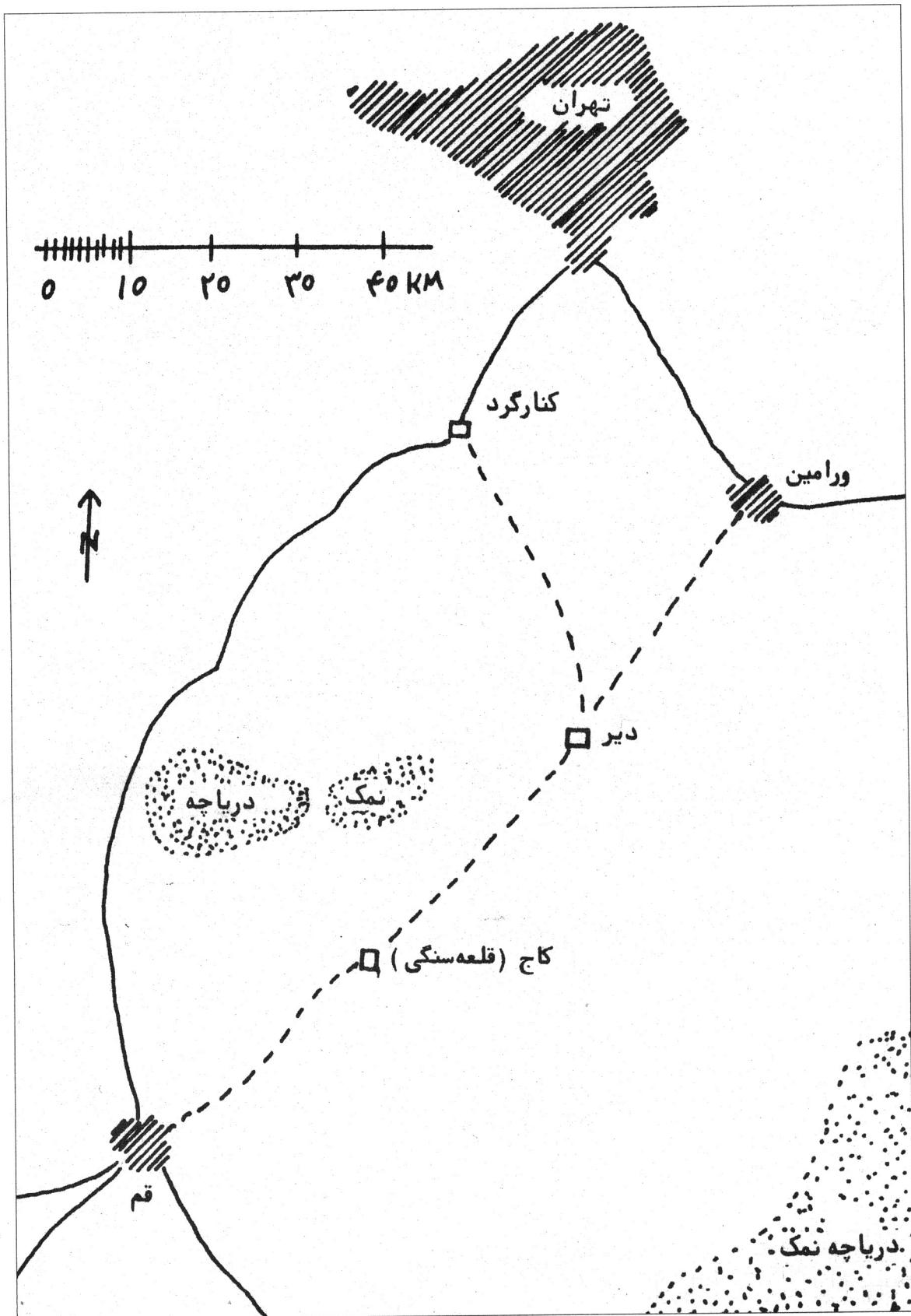
نقشه پراکندگی کاروانسراهای استان قم

- کاروانسراهای پیش از عصر صفوی
- کاروانسراهای صفوی و قاجار
- ۱- کاروانسرای دیر گچین
- ۲- کاروانسرای سنگی علی آباد
- ۳- کاروانسرای قلعه سنگی (دیر کاج)
- ۴- کاروانسرای کوه نمک
- (کاروانسرا سنگی)
- ۵- کاروانسرای طلاب
- ۶- کاروانسرای آجری علی آباد
- ۷- کاروانسرای قلعه قرمز
- ۸- کاروانسرای حوض سلطان
- ۹- کاروانسرای صدرآباد
- ۱۰- کاروانسرای پل دلاکی
- ۱۱- کاروانسرای باقرآباد
- ۱۲- کاروانسرای منظریه
- ۱۳- کاروانسرای عسگرآباد
- ۱۴- کاروانسرای پاستگان
- ۱۵- کاروانسرای طینوج

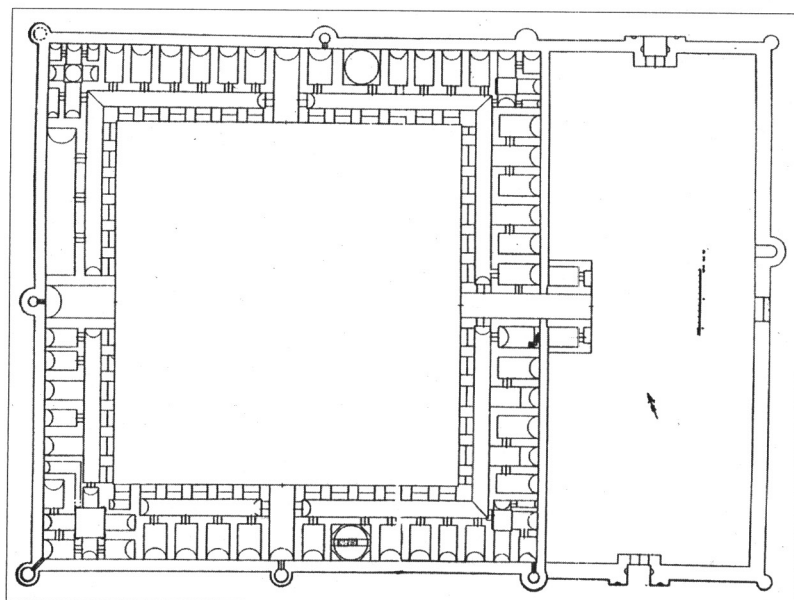
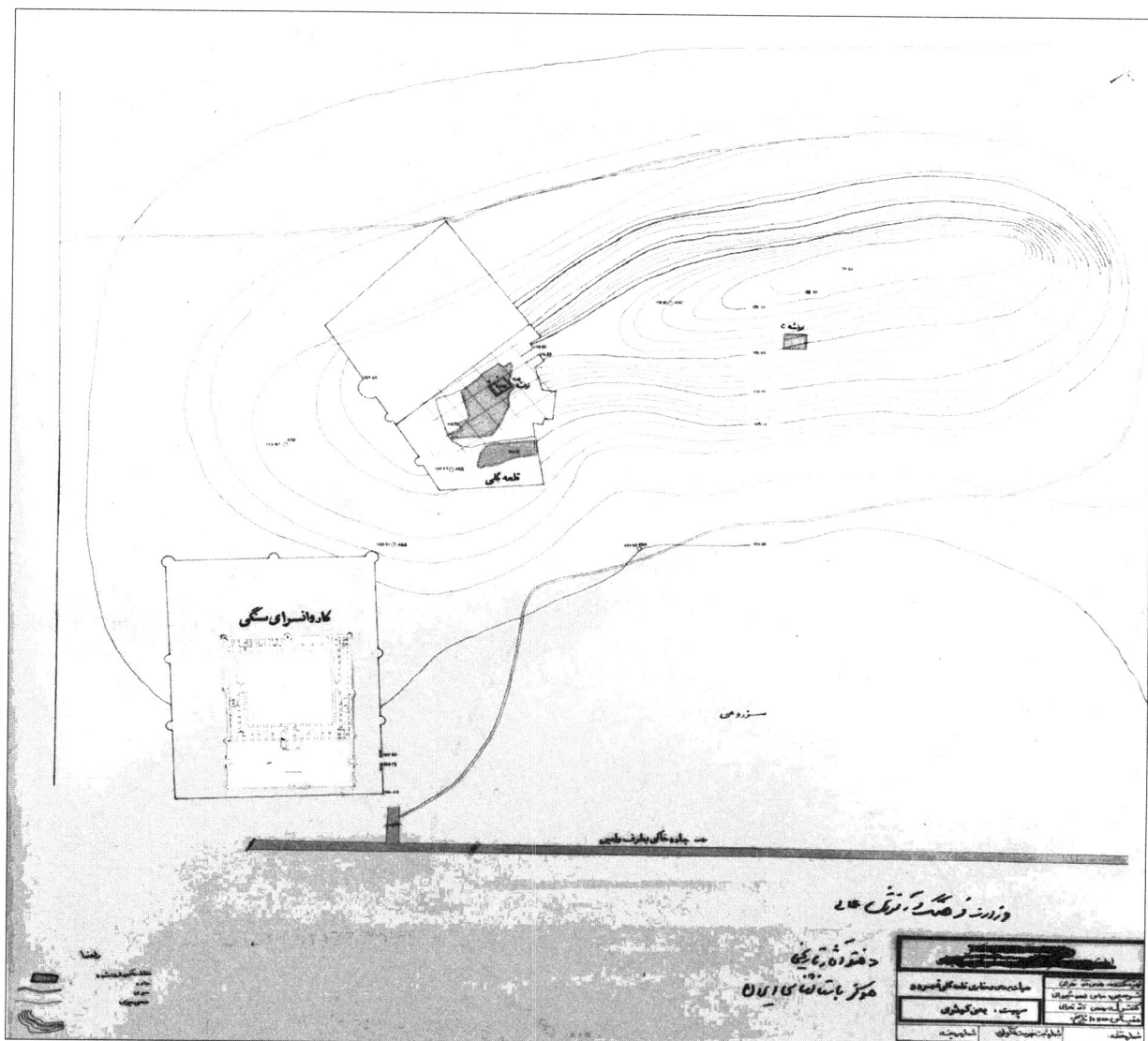




برآیندگی کاروانسرای استان‌های تهران و قم - نقشه از ماکسیم سیرو - راه کاروانرو پیش از عصر قاجار مابین قم و ری - راه کاروانرو دوران قاجار مابین قم و ری

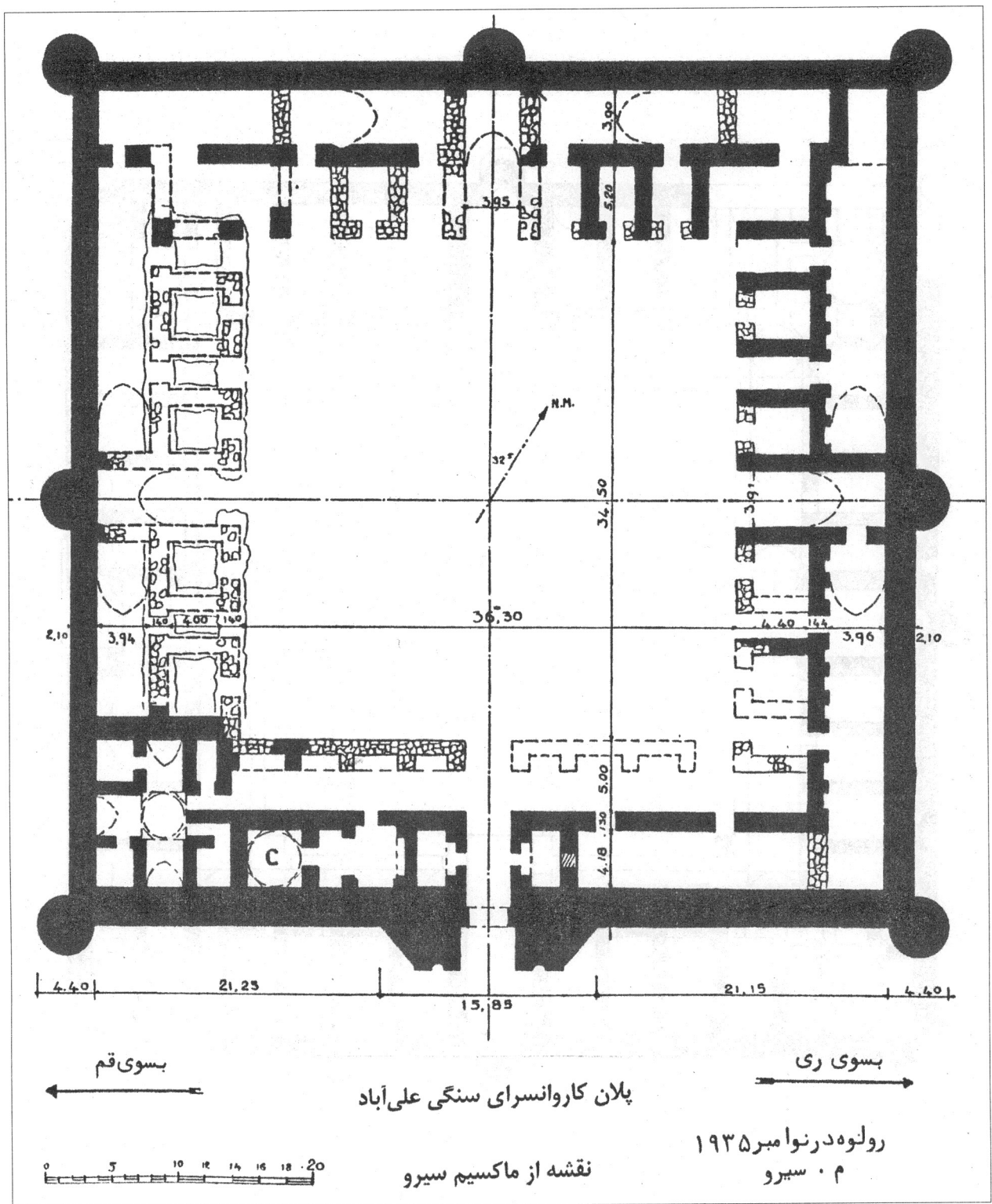


موقعیت دیر کاج (قلعه سنگی) نسبت به دیر گچین، قم، ورامین و ری نقشه از الفرام کلایس

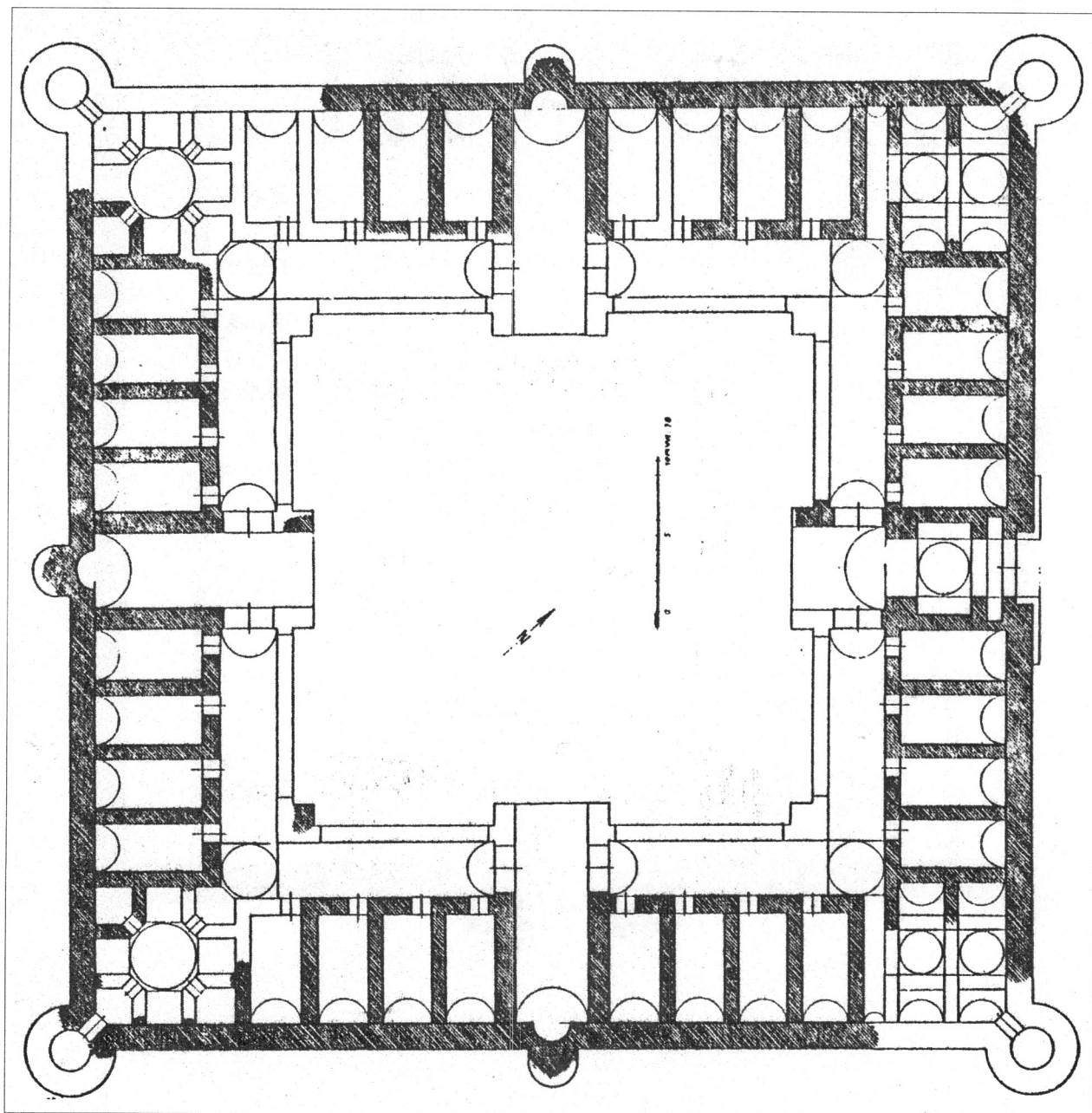


نقشه موقعیت کاروانسرای دیر (قلعه سنگی) نسبت به قلعه گلی و ارتفاعات مجاور، ترسیم احمد شیروانی، کنترل مهندس تهرانی ۱۳۶۴

پلان کاروانسرای دیر کاج (قلعه سنگی)  
نقشه از والفراهم کلایس



پلان کاروانسرای سنگی علی آباد  
 نقشه از ماکسیم سیرو



پلان کاروانسرای کوه نمک (کاروانسرای سنگی)  
نقشه از الفرام کلایس



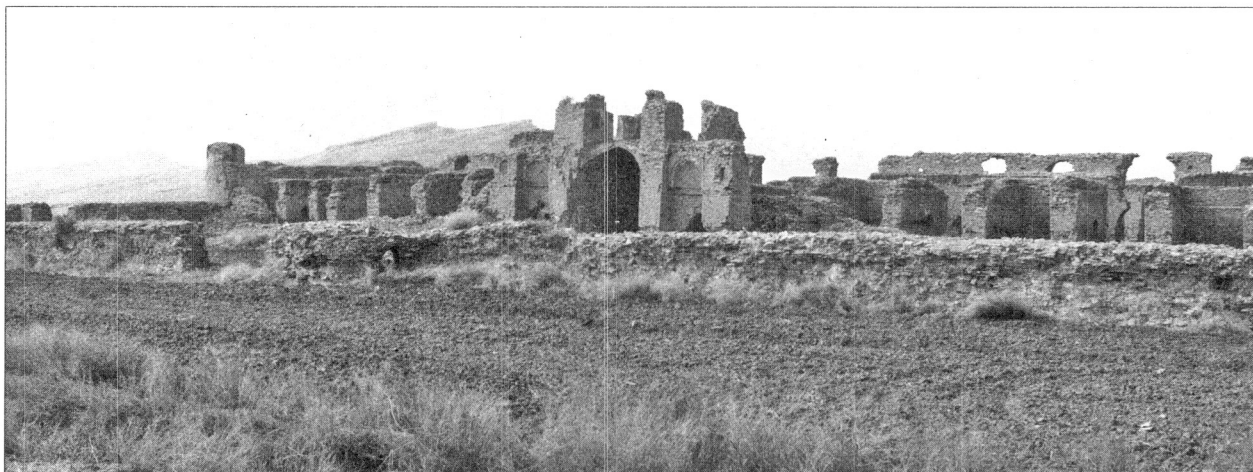
نمای عمومی کاروان سرا از فراز قلعه گلی، دید به سمت جنوب، عکس از توحیدی - کبیری، سال ۱۳۶۴



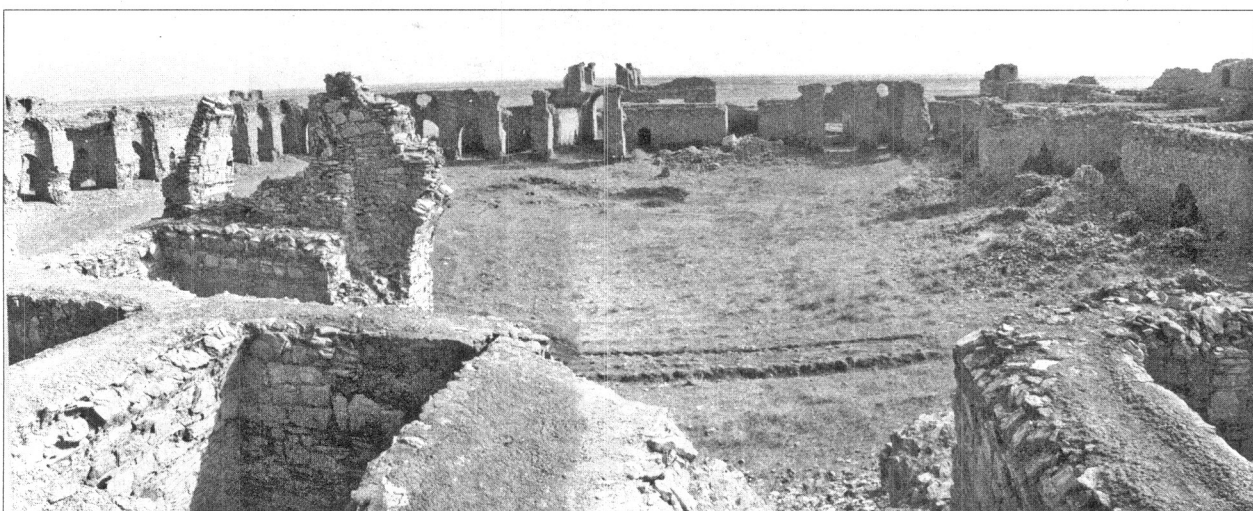
نمای عمومی کاروان سرا از بیرون، ضلع جنوب شرقی، عکس از توحیدی - کبیری، سال ۱۳۶۴



جزئیات معماری ( نحوه سنگ چینی و نوع مصالح) در برج و بارو، عکس از توحیدی - کبیری، سال ۱۳۶۴



نمای عمومی جبهه شرقی، باروهای حیاط اول و سر در ورود به حیاط دوم عکس از توحیدی - کبیری، سال ۱۳۶۴



منظره عمومی دیگری از داخل کاروان سرا، دید از سمت شرق، عکس از توحیدی - کبیری، سال ۱۳۶۴

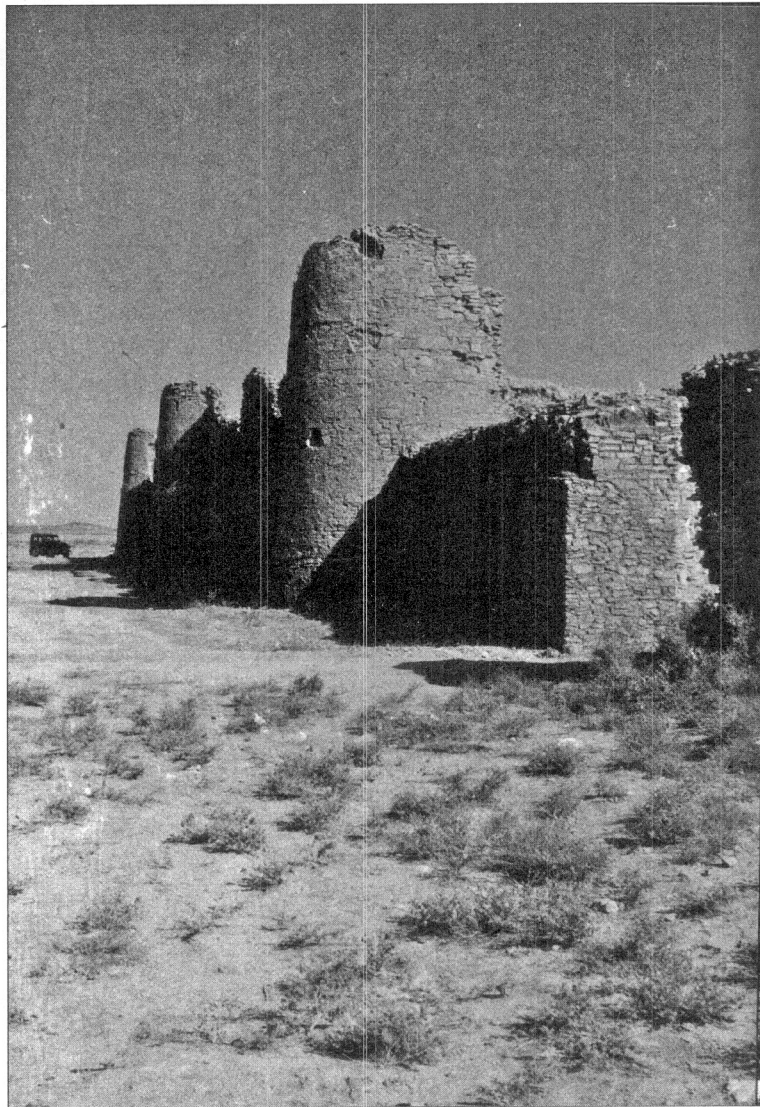


نماهایی از قسمت های فوقانی کاروان سرا در بخش های شرق و غرب، عکس از توحیدی - کبیری، سال ۱۳۶۴

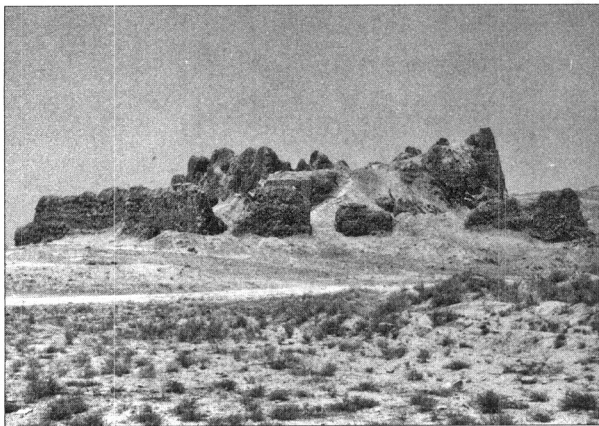


▼ قسمت های باقیمانده کتیبه کوفی داخل یکی از حجرات در جنب ایوان شمالی ، عکس از توحیدی - کبیری، سال ۱۳۶۴ ▲

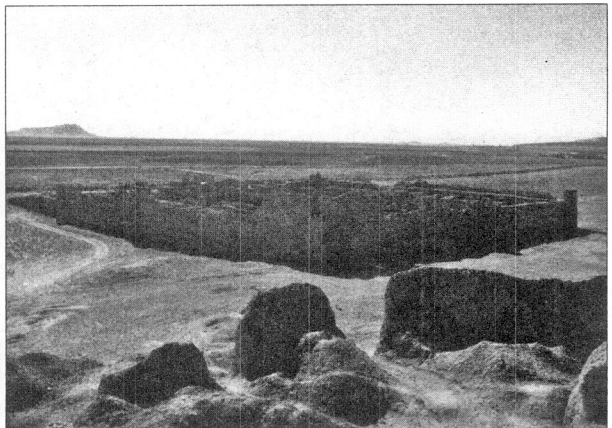




کاروانسرای دیر کاج، برج و باروهای جبهه جنوبی



نمای عمومی قلعه گلی محمد آباد قزوین



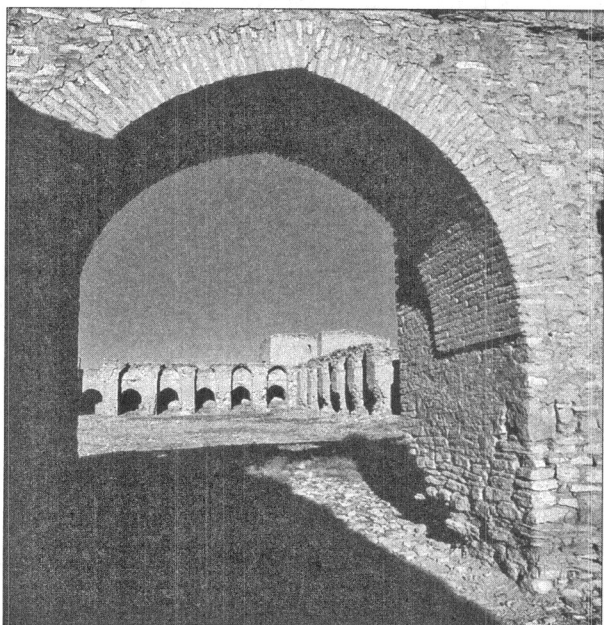
نمای عمومی کاروانسرای دیر کاج، دید به سمت جنوب و از فراز قلعه گلی



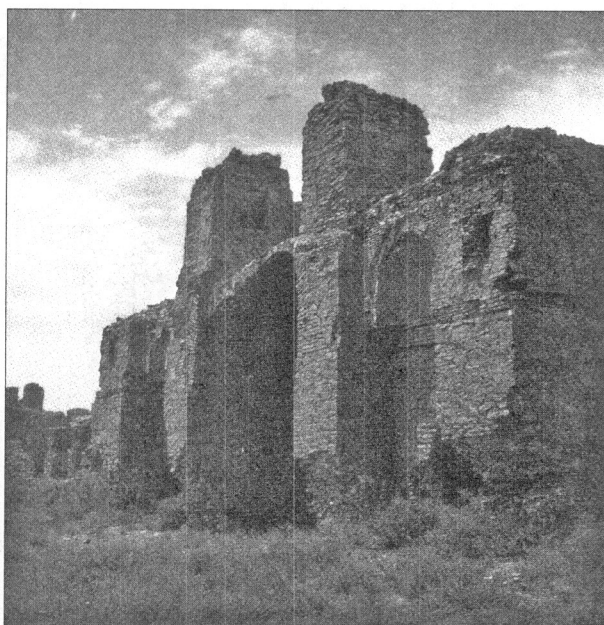
کاروانسرای دیرکاج، ورودی جبهه شمالی حیاط اول



کاروانسرای دیرکاج، سردر ورود به حیاط دوم



نماهایی دیگر از ایوان ورودی



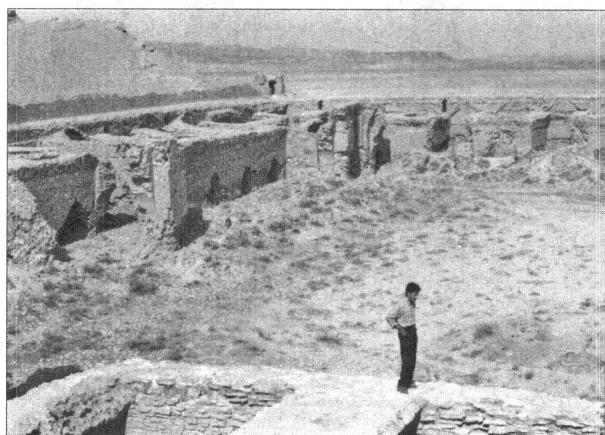
نماهایی دیگر از ایوان ورودی



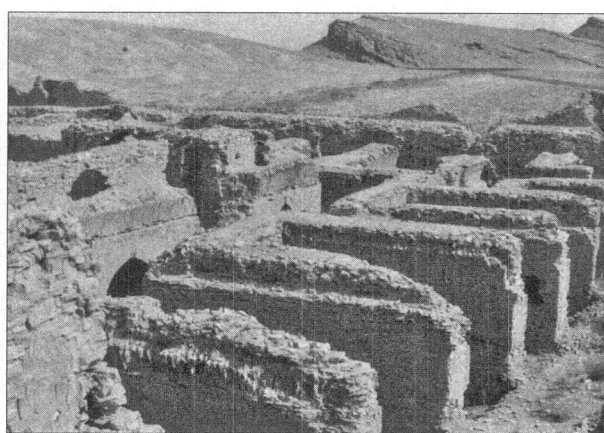
کاروانسرای دیر کاج، گوشه شمال غربی، قلعه گلی در دورنما



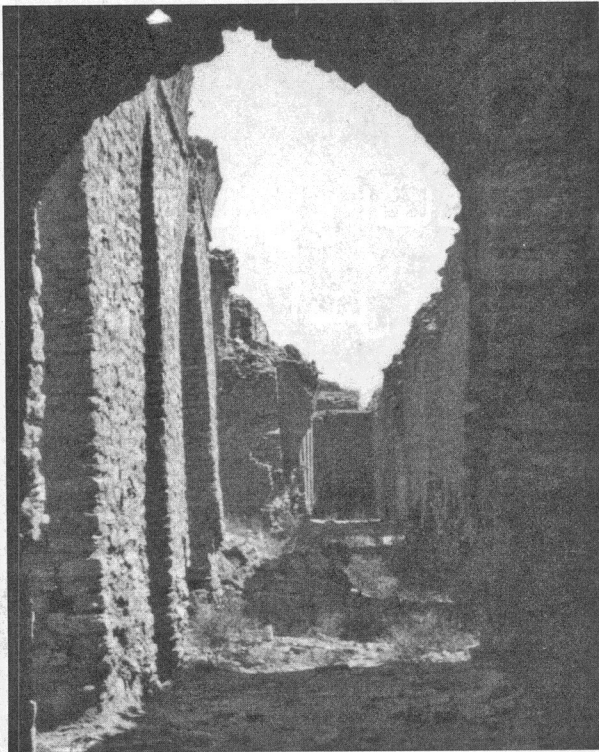
نمایی دیگر از گوشه شمال غربی، ساختمان جایگاه ویژه در دورنما



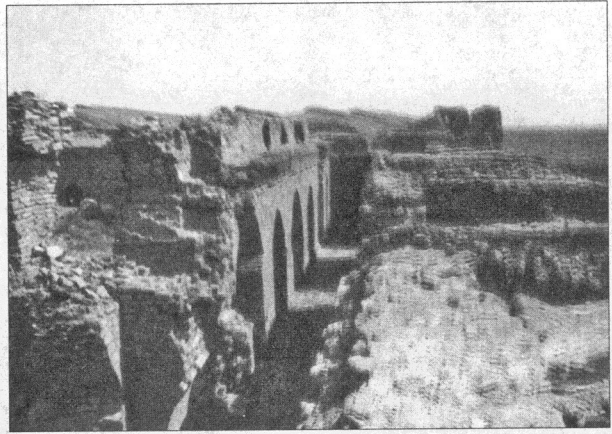
کاروانسرای دیر کاج، گوشه جنوب غربی



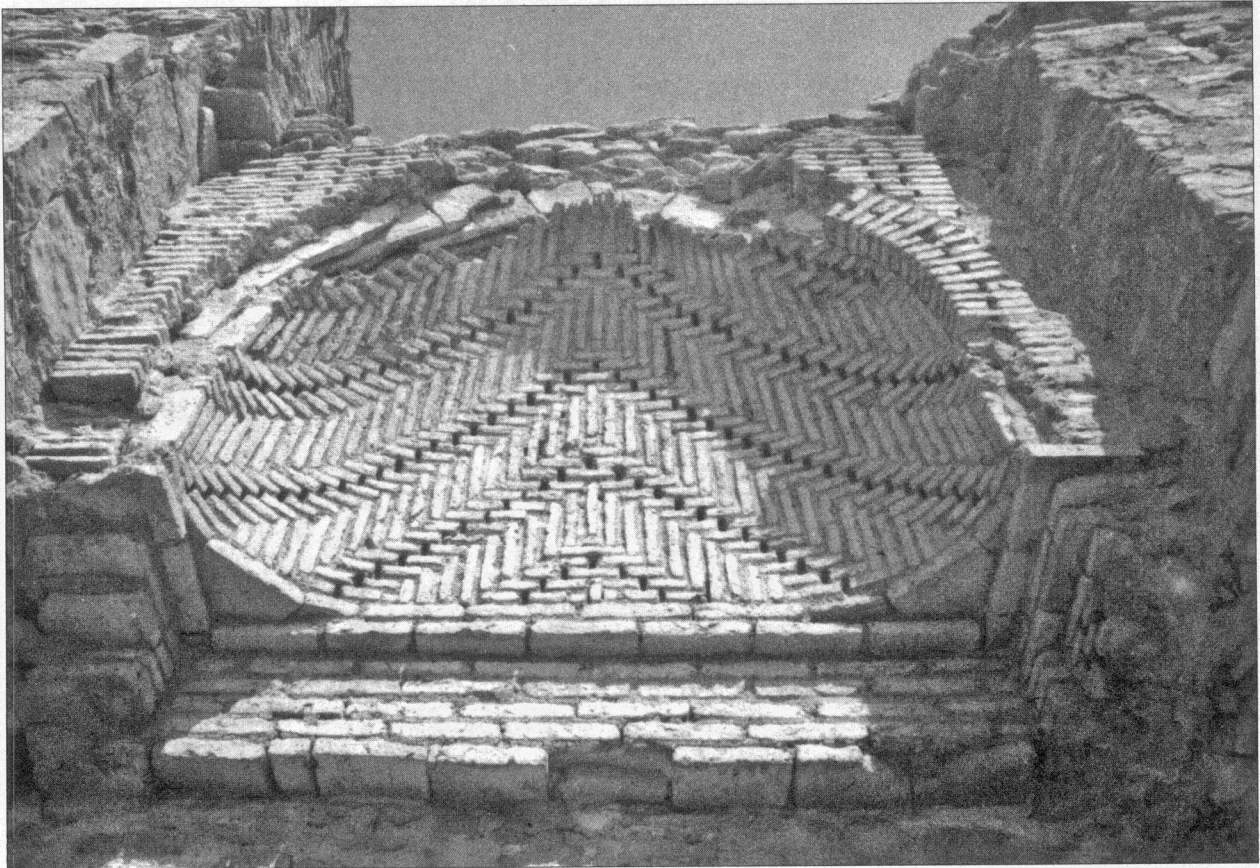
کاروانسرای دیر کاج، نمایی از جبهه جنوبی



کاروانسرای دیرکاج، رواق جبهه شمالی



کاروانسرای دیرکاج، رواق جبهه جنوبی



کاروانسرای دیرکاج، تزئینات آجری طاق‌نماهای ایوان ورودی